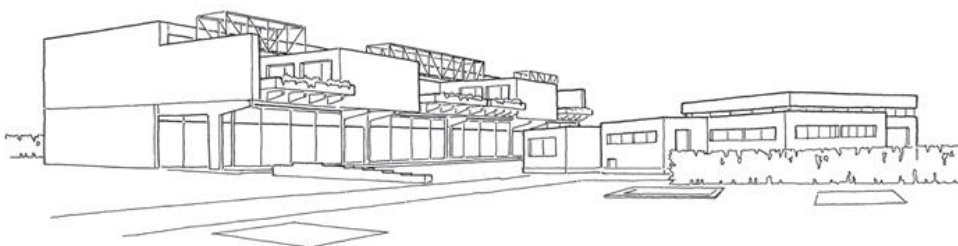




Schule Letzi 2024 – 2025



Inhaltsverzeichnis

Vorwort	2
Unser Jahresmotto für das Schuljahr 2024/2025	3
Schule Letzi im Überblick	4
Das Team der Schule Letzi	5
Hausordnung Schulhaus Letzi	7
Fragen – Anliegen – Probleme	9
Schulportal	10
Krankheit und Absenzen vom Unterricht	11
Besuchstage	12
Schulweg und Lotsendienst	12
Hausaufgaben	13
Schul- und Disziplinarordnung	13
ELG Letzi (ehem. LET)	14
Anlässe und Termine der Schule Letzi 2024/2025	15
Mobile Spielanimation	17
Schulbibliothek Herti-Letzi	18
Lesehund Ellie in der Schulbibliothek Herti Letzi	20
Digitaler Kompass	22
Informationen speziell für den Kindergarten	23
Morgenessen und gesunde Znüni	24
Musik- und Bewegungsunterricht	26
Logopädie	27
Schulsozialarbeit Letzi	28
Schulische Sozialpädagogen	29
Modulare Tagesschule	30

Vorwort



Geschätzte Eltern

«**Gemeinsam stark**» so lautet das diesjährige Motto der Stadtschulen Zug. Gemeinsam wachsen die Schule und Betreuung auch im Herti/Letzi zusammen und wir begrüßen und informieren Sie gemeinsam über das neue Schuljahr. Unser gemeinsames **Jahresmotto** «**So en Zirkus! – 60 Jahre Letzi**» im Schulhaus Letzi lässt die Kinder das Zusammenwachsen stufenübergreifend auch im Alltag erleben.

Die Letzi-Broschüre für das Schuljahr 2024/2025 informiert Sie über die relevanten Themen unseres Schulhauses und unserer Betreuungsstandorte. Wir freuen uns auf ein spannendes Schuljahr und wünschen Ihnen und Ihrem Kind im Unterricht und in der Betreuung viele positive Begegnungen und Erlebnisse.

Schulleitung Letzi

Sandra Hürlimann

Standortleitung Herti / Letzi

Kai Bruhnsen

Unser Jahresmotto für das Schuljahr 2024/2025

So en Zirkus! – 60 Jahre Letzi

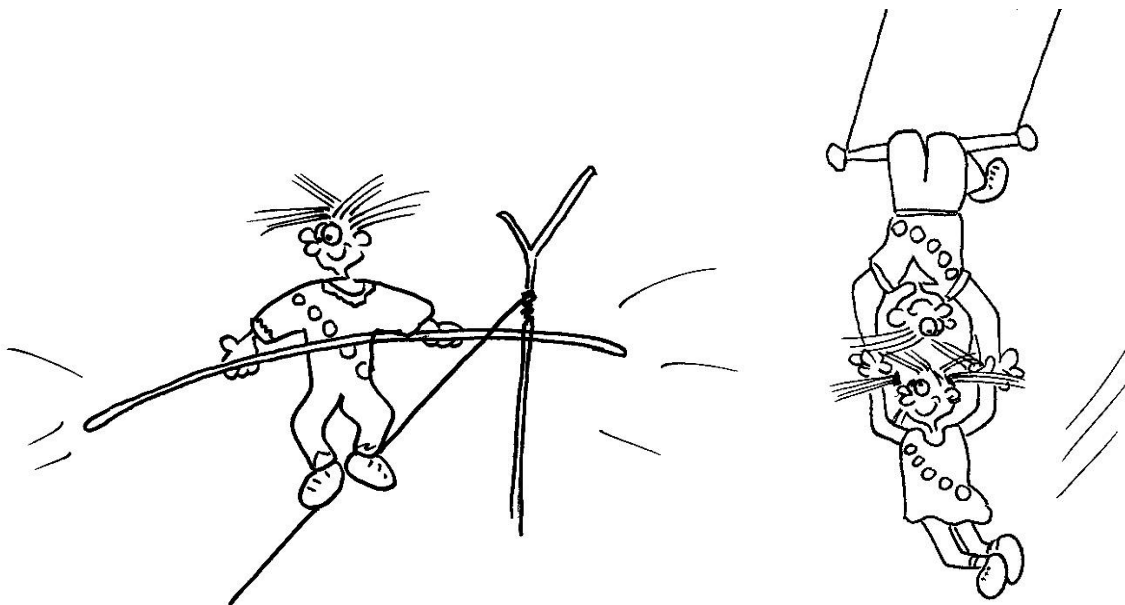
In diesem Schuljahr wird im Letzi Zirkusluft geschnuppert. Während der kommenden Monate werden wir immer mehr zu grossen und kleinen Clowns, Künstlern, Akrobatinnen, Jongleuren und Dompteurinnen.

Die Kinder und Lehrpersonen erarbeiten in der Projektwoche vom 23. – 27. Juni 2025 zusammen mit den Profis des Zirkus Balloni ein eigenes Programm. Dazu werden wir Lehrpersonen gemeinsam mit Ihnen, liebe Eltern, und mit erfahrenen Zeltbauern in der Nähe des Schulhauses ein Zirkuszelt aufbauen. Diese Woche bietet allen Kindern vom Kindergarten bis zur 6. Klasse die Möglichkeit, in die faszinierende Welt des Zirkus einzutauchen und ihre verschiedenen künstlerischen Fähigkeiten zu entdecken.

Die grosse Zirkus-Aufführung findet dann am 27. Juni 2025 statt. Zugleich feiern wir an diesem Abend auch unser «**60 Jahre Schulhaus Letzi**» Jubiläum.

Dazu laden wir Sie, liebe Eltern, bereits jetzt schon herzlich ein.

Und so heisst es schon bald: Vorhang auf für die Letzikinder!



Schule Letzi im Überblick

Wir sind eine «Doppelklassen-Schule» mit drei Kindergärten und drei Primarklassen (1. bis 6. Klasse). Was für den Kindergarten schon seit Jahren die Regel ist, gilt im Letzi auch für die Primarschule: zwei Jahrgangsklassen werden als «Doppelklasse» unterrichtet. Meistens sind beide Klassen gemeinsam im Schulzimmer und arbeiten in einigen Fächern in verschiedenen Niveaus am gleichen Thema. Während die Lehrperson beispielsweise mit der 3. Klasse ein neues Deutschthema erarbeitet, löst die 4. Klasse selbstständig ihre Aufgaben.

In unserer Schule stehen die Menschen im Zentrum. Wir pflegen eine lebendige Schulkultur, in der Selbstständigkeit und eigenverantwortliches Lernen in der Klassengemeinschaft lebensnah gefördert werden. Jeden Freitag treffen sich alle Klassen für eine halbe Stunde zum «Schulhaussingen», denn das Singen und Musizieren sowie regelmässige klassenübergreifende Projekte und Anlässe sind uns wichtig.

Die Schule Letzi ist eine Integrative Schule. Die Zusammenarbeit im Team und mit den Schulischen Heilpädagoginnen bringt eine wirkungsvolle Qualitätsverbesserung. So können wir den individuellen Bedürfnissen der Schülerinnen und Schüler besser gerecht werden und sie optimaler fördern.



Letzina und Letzo – die Maskottchen der Schule Letzi

Das Team der Schule Letzi



Schulleitung Letzi
Teilpensum Kindergarten C
Sandra Hürlimann

Tel. Schulleitung
058 728 86 00



Kindergarten A
Klassenlehrerin
Caroline Bruhin

Tel. Kindergarten
058 728 86 15



Kindergarten A
Teilpensum
Jessica Gredig

Tel. Kindergarten
058 728 86 15



Kindergarten B
Klassenlehrerin
Karin Scheidegger

Tel. Kindergarten
058 728 86 14



Kindergarten B
Teilpensum
Silvia auf der Maur

Tel. Kindergarten
058 728 86 14



Kindergarten C
Klassenlehrerin
Lea Burri

Tel. Kindergarten
058 728 86 13



1./2. Klasse
Klassenlehrerin
Barbara Wissler

Tel. Schulzimmer
058 728 86 16

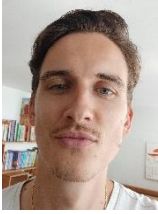


Kindergarten B und 1./2. Klasse
Schulische Heilpädagogin
Teilpensum 1./2. Klasse

DaZ (Deutsch als Zweitsprache)
Dagmar Amrein

Tel. Letzi Pavillon
058 728 86 02

Tel. Schulzimmer
058 728 86 16



3./4. Klasse
Klassenlehrer
Leo Müller

Tel. Schulzimmer
058 728 86 18



5./6. Klasse
Klassenlehrerin
Vivien Fässler

Tel. Schulzimmer
058 728 86 17



5./6. Klasse
Klassenlehrerin
Teilpensum 1./2. und 3./4. Klasse
Bettina Cautero

Tel. Schulzimmer
058 728 86 17
058 728 86 16



Kindergarten A und C, 3./4., 5./6. Klasse
Schulische Heilpädagogin und
DaZ (Deutsch als Zweitsprache)
Ruth Pieper

Tel. Letzi Pavillon
058 728 86 01
Tel. Schulzimmer
058 728 86 18



**Hauswartin Schule und
Kindergarten Letzi**
Morgenbetreuung Letzi
Barbara Ambühl

Tel. Schule
079 488 65 71



**Hauswart Schule und
Kindergarten Letzi**
Thomas Müller

Tel. Schule
079 370 10 84



Werkunterricht 3./4. Klasse
Susi Acklin

Tel. Schulzimmer
058 728 86 18

Hausordnung Schulhaus Letzi

Leitgedanke

Wir begegnen uns friedlich und freundlich, damit sich alle wohl fühlen.
Wir sorgen miteinander für Ordnung im Schulhaus und auf dem Areal.

Draussen

- Ich betrete das Schulhaus erst beim Gongzeichen.
- In den Gängen und im Treppenhaus bin ich so rücksichtsvoll, dass ich niemanden störe.
- Finken, Schuhe, Jacken, Taschen usw. haben ihren festen Platz.
- Im Schulhaus gilt ein Ess- und Kaugummiverbot.
- Bei Pausenbeginn gehe ich sofort nach draussen.
- Private elektronische Geräte sind im Schulhaus immer ausgeschaltet.

Draussen

- Während der Pause bleibe ich auf dem Schulgelände.
- Beim Gebrauch von Spielgeräten bin ich rücksichtsvoll und vorsichtig gegenüber anderen.
- Meine Abfälle entsorge ich im Abfalleimer.
- Schneebälle darf ich nur rund um den Hügel werfen.
- Beim Fussballspielen beachte ich den Benützungsplan.

Sorgfalt

- Pausengeräte darf ich benutzen, wenn es trocken ist. Nach dem Gebrauch bringe ich sie wieder zurück.
- Was mir nicht gehört, lasse ich in Ruhe (z. B. Spielgeräte anderer, Velos, Trottinets etc.)
- Zum Schulgelände, zum Spielplatz und zu den Brunnen trage ich Sorge.
- Kieselsteine bleiben als Fallschutz auf dem Spielplatz.
- Ich achte auf einen fairen und rücksichtsvollen Umgang mit allen und löse Konflikte im Gespräch.
- Ich betrete das Schulhaus mit sauberen Schuhen. Finken trage ich nur im

Schulhaus.

- Ich verlasse die Toiletten nach Benützung sauber und mit gewaschenen Händen.
- Beschädige ich einmal etwas oder mache etwas kaputt, so melde ich es sofort einer Lehrperson oder dem Hauswart.



Achtung!

Waffen, Spielwaffen und gefährliche Gegenstände wie Feuerzeug, Sackmesser etc. sind auf dem ganzen Schulareal verboten.

Der Hausordnung ist die städtische Schul- und Disziplinarordnung der Stadtschulen Zug vom 9. Dezember 2008 übergeordnet. Dort werden im Abschnitt 4 die Verhaltensregeln für die Schülerinnen und Schüler aufgeführt, welche überall gelten.

Fragen – Anliegen – Probleme

Homepage Stadtschulen Zug

Sie finden alle aktuellen Informationen, die den Schulbetrieb betreffen, auf der Homepage der Stadtschulen Zug www.stadtschulenzug.ch unter «Eltern ABC» [Schulverwaltung Zug - Eltern-ABC \(stadtschulenzug.ch\)](http://www.stadtschulenzug.ch/Schulverwaltung_Zug_-_Eltern-ABC_(stadtschulenzug.ch))

Unterricht

Bei Anfragen zum Unterricht, zu besonderen Vorkommnissen oder Reklamationen bitten wir Sie, sich zuerst an die zuständige oder betroffene Lehr- oder Fachperson zu wenden. Übergeordnete Instanzen (Schulleiterin, Prorektorin) treten erst dann auf ein Begehren ein, wenn das Gespräch zwischen Eltern und der betroffenen oder zuständigen Lehr- oder Fachperson stattgefunden hat.

Schulleitung Letzi

Sandra Hürlimann

Tel. Schulleitung 058 728 86 00

E-Mail sandra.huerlimann@stadtschulenzug.ch

Prorektorin Kindergarten, Primarschule

Kerstin Heberle

Tel. Rektorat 058 728 94 26

E-Mail kerstin.heberle@stadszug.ch

Rektorat Stadtschulen Zug

Gubelstrasse 22, 6300 Zug

Tel. Rektorat 058 728 94 21

Schulsozialarbeit Letzi

Esmeralda Nussbaum von Felten

Tel. Schulsozialarbeit 079 894 48 24

E-Mail esmeralda.nussbaum@stadszug.ch

Schulportal

Das Schulportal bietet verschiedene Vorteile für Sie:

- Es ist unser primärer Kanal für die Information zwischen Betreuungsgruppe und Klassenlehrperson mit Eltern bzw. Erziehungsberechtigten.
- Sie können digital mit der Klassenlehrperson und Betreuungsgruppe Ihres Kindes kommunizieren.
- Sie können Ihr Kind schnell und einfach via App vom Schulunterricht und von den Betreuungsangeboten abmelden, indem Sie auf der App den Button «Absenzen» wählen.

**Einfach, digital –
Schulportal**

Oje, mein Kind ist krank ...

... und ich muss es noch von der Schule abmelden!

Schulportal

Per App schnell und gebündelt mit Schule und Betreuung kommunizieren.

For English Version

Videobotschaft von Rektor Remo Krummenacher und Stadtrat Etienne Schumpf zum Schulportal

Weitere Informationen finden Sie online unter www.ezug.ch/schulportal

Als Zugang zum Schulportal dient die eZug-App mit dem sicheren, individuellen ZUGLOGIN.

Krankheit und Absenzen vom Unterricht

Krankheit / Abwesenheit des Kindes

Informieren Sie bitte die Lehrperson via Schulportal vor Schulbeginn über eine unvorhergesehene Abwesenheit (Krankheit) Ihres Kindes.

Krankheit / Abwesenheit der Lehrperson

Seit der Einführung der erweiterten Blockzeiten gibt es während der ordentlichen Schulzeiten keine Schulausfälle mehr; d. h. Ihre Kinder werden auch bei Abwesenheit der Lehrperson in der Schule betreut.

Informationen gegenüber Therapeutinnen

Wenn Ihr Kind einen veränderten Schultag hat (Projekt-, Wald- und Siehbachtage, Herbstwanderung, Schulreise), informieren Sie bitte via Schulportal (Absenzmeldung) die Betreuung der Modularen Tagesschule «Mittag» und «Nachmittag» und die jeweiligen Therapeutinnen (Logopädie, Psychomotorik, Heilpädagogische Früherziehung etc.), weil die Betreuung und die Therapiestunden dann ausfallen.

Abwesenheiten vom Unterricht: Absenzen und Urlaubsgesuche

Beachten Sie, dass alle Absenzen schriftlich beantragt werden müssen. Die Richtlinien für Absenzen vom Unterricht und das entsprechende Formular können im Internet von der Homepage der Stadtschulen Zug heruntergeladen werden.

Informationen finden Sie unter: www.stadtschulenzug.ch -> Eltern ABC
[Abwesenheiten und Dispensationen](#)

Die Klassenlehrperson hat die Kompetenz, begründete Absenzen bis zu maximal vier Halbtagen (einzeln oder blockweise) zu bewilligen. Das Gesuch muss der Klassenlehrperson mindestens eine Woche vor Beginn der Absenz zur Bewilligung eingereicht werden.

Absenzen bis zu einer Woche sind einen Monat im Voraus via Klassenlehrperson bei der Schulleitung zu beantragen. Absenzen über eine Woche sind zwei Monate im Voraus via Klassenlehrperson und Schulleitung bei der Prorektorin Kerstin Heberle zu beantragen.

Besuchstage

Dieses Schuljahr finden die Besuchstage über das Jahr verteilt an einzelnen Wochentagen statt, siehe Jahresplanung auf den Seiten 15 und 16. Sie sind herzlich eingeladen, Ihr Kind an diesen Tagen zu begleiten und dem Unterricht beizuwohnen. Wir bitten Sie, sich im Vorfeld bei der Klassenlehrperson anzumelden. Sie dürfen auch unter dem Jahr einen Besuch in der Klasse machen, auch hier bitten wir Sie, sich vorher mit der Klassenlehrperson in Verbindung zu setzen.

Für die Kinder ist der Besuchstag etwas Besonderes. Sie wollen ihren Eltern zeigen, was sie schon alles können. Dies erfordert von ihnen sehr viel Konzentration.

Darum wünschen wir Lehrpersonen für die Kinder:

- ungeteilte Aufmerksamkeit (ohne Geschwister und Tiere)
- ausgeschaltete Handys
- Keine Foto- und Filmaufnahmen
- und dass auf das Sprechen und Austauschen bis zur Kaffeepause verzichtet wird.

Schulweg und Lotsendienst

Der Schulweg liegt im Verantwortungsbereich der Eltern. Wir sind der Meinung, dass es den Kindern gut tut, wenn sie den Schulweg zu Fuss zurücklegen, sofern dieser weniger als einen Kilometer beträgt.

Falls Ihr Kind mit dem Velo (Skates, Kickboard usw.) unterwegs ist, bitten wir Sie, Sicherheitsvorkehrungen zum Wohl Ihres Kindes zu treffen (Helm, funktionierende Bremsen und Licht, geeignete Bekleidung). Für Kindergartenkinder scheinen uns sämtliche Fortbewegungsgeräte auf dem Schulweg ungeeignet. Dies entspricht auch der Empfehlung der Zuger Polizei.

Lotsinnen helfen den Kindern vor und nach der Schule die Letzistrasse (Frau Aschwanden und Frau Christen) und die General-Guisan- Strasse (Frau Baier und Frau Mariéthoz) sicher zu überqueren.

Hausaufgaben

Hausaufgaben geben den Primarschülerinnen und -schülern die Möglichkeit den Unterrichtsstoff zu üben, zu vertiefen oder gelegentlich auch neu zu erarbeiten. Zudem erhalten Sie als Eltern Einblick in den Schulalltag Ihres Kindes. Wir gehen davon aus, dass die Kinder die Hausaufgaben in der Regel selbständig erledigen können.

Folgende Richtzeiten gibt das Schulgesetz pro Tag vor:

- 1./2. Klasse 10 Minuten
- 3./4. Klasse 20 Minuten
- 5./6. Klasse 30 Minuten

Diese Werte können von Kind zu Kind variieren und hängen von verschiedenen Faktoren ab wie schnelles oder langsames Arbeiten, hohe oder schwache Fertigkeit auf einem Gebiet. Die vorgegebenen Zeiten können somit je nach Lernsituation des Kindes unter- oder überschritten werden. Von Freitag auf Montag werden in allen Klassen keine Hausaufgaben erteilt.

Schul- und Disziplinarordnung

Die Schul- und Disziplinarordnung der Stadtschulen Zug dient einem geordneten Schulbetrieb. Sie regelt die Beziehungen zwischen Schülern, Schülerinnen und Lehrpersonen, Eltern und Lehrpersonen sowie die Rechte und Pflichten der Schüler und Schülerinnen und deren Eltern. Zudem regelt sie das Verhalten im Unterricht, auf dem Schulareal und bei besonderen Schulanlässen.

Informationen finden Sie unter: www.stadtschulenzug.ch -> Eltern ABC
[Schul- und Disziplinarordnung](#)

Wir danken für Ihr Verständnis und das Einhalten unserer Regeln.

ELG Letzi (ehem. LET)



Das LET passt sich den anderen Elterngruppen der Schulen Zug an und heisst ab Schuljahr 2024/2025 neu „ELG Letzi“. Unser Logo passen wir auch bald entsprechend an!

Was ist die **ELG Letzi (ehem. LET)**?

Die ELG Letzi (ehem. LET) ist eine Eltern-Lehrpersonen-gruppe bestehend aus Eltern von Kindergarten- und Schulkindern. Wir **engagieren uns freiwillig** gemeinsam mit den Lehrpersonen für eine **attraktive Schule Letzi**, um das Schulleben mit diversen Anlässen zu bereichern und den Austausch untereinander zu **beleben** und zu **fördern**.

Unsere Tätigkeitsbereiche:

- Organisation und Unterstützung von **Schulprojekten und -anlässen** wie beispielsweise Sporttag, Letzifest, Elternbesuchstage, Liechtliumzug, Adventsanlass
- **Meinungsaustausch** mit Lehrpersonen und Schulleitung zu aktuellen Schulthemen
- **Zusammenarbeit** mit Schulbehörden für einen offenen Informationsaustausch
- Organisation von **Fachreferaten** zu aktuellen Themen

Mit dem Erlös aus den Anlässen unterstützt die ELG Letzi Veranstaltungen und Projekte, welche dem **Schulleben der Letzi-Kinder zugutekommen**, wie zum Beispiel den Lebkuchen und Punsch am Adventsanlass oder das Znüni am Sporttag.

Mach mit: Wir sind eine freiwillige Organisation. Entsprechend sind wir dankbar für Eltern, welche sich aktiv bei uns in der ELG Letzi einbringen möchten oder sich punktuell bei Anlässen als Helfer zur Verfügung stellen.

Möchtest Du bei uns mitwirken? Interessierte Eltern sind herzlich eingeladen, bspw. an einer ELG-Sitzung oder einem Anlass teilzunehmen, um einen persönlichen Einblick über unser Tun zu erhalten. Kontaktiere uns gerne via elg.letzi@gmail.com. – Wir freuen uns darauf, dich kennenzulernen!

Unsere aktuellen Mitglieder:

Susanne Caduff

Florence Laafoui

Isabelle Lemaitre

Kateryna Treshchova

André Köpfl

Leo Müller (Vertreter Letziteam)

Anlässe und Termine der Schule Letzi 2024/2025

19.08.24	Schulbeginn
26.08.24	Beginn Hausaufgabenstunde
03.09.24	Elternabend 3./4. Klasse
09. – 11.09.24	Fröschitage Kindergärten
12.09.24	Elternabend Primarschule 1./2. Klasse
17.09.24	Elternabend Kindergärten A + B
19.09.24	Elternabend Primarschule 5./6. Klasse
23.09.24	Besuchstag (Montag)
24.09.24	Elternabend Kindergarten C
05. – 20.10.24	Herbstferien
01.11.24	Allerheiligen (Freitag): unterrichtsfrei
07.11.24	Liechtliumzug Herti
08.11.24	Erzählvormittag
11.11.24	Weiterbildung Lehrpersonen (Montagnachmittag): unterrichtsfrei
14.11.24	Zukunftstag 5./6. Klasse (Donnerstag)
15.11.24	Städtischer Besuchstag (Freitag)
26.11.24	Adventsanlass (abends, mit Eltern)
27.11.24	Chlausschwimmen im Loreto (freiwillig am Mittwochnachmittag, 2. KG bis 3. Kl.)
21.12.24 – 05.01.25	Weihnachtsferien
06.01. – 31.01.25	Lesewochen im Letzi
15.01.25	19:30 – 21:00 h Informationsabend Eintritt KG
16.01.25	Besuchstag (Donnerstag)
29.01.25	Bäckermöhli (Mittwoch)

30.01.25	ELG Letzi (ehem. LET) Elternanlass zum Thema Spiel (abends)
01. – 16.02.25	Sportferien
03. – 07.02.25	freiwillige Sportwoche (alle) und Wintersportlager ab 4. Klasse
27.02.25	Schmutziger Donnerstag mit Umzug für alle
03.03.25	Fasnachtsmontag: unterrichtsfrei
12.03.25	Besuchstag (Mittwoch)
20.03.25	Weiterbildung Lehrpersonen (Donnerstagnachmittag): unterrichtsfrei
24. – 27.03.25	Musicalwoche 3. bis 6. Klasse
02.04.25	Fussballturnier 5./6. Klasse (ganzer Tag)
09.04.25	Fussballturnier 3./4. Klasse (ganzer Tag)
12. – 27.4.25	Frühlingsferien
13.05.25	Sporttag (Verschiebedatum: 27.5.25)
14.05.25	Abgabe der neuen Stundenpläne
20.05.25	Besuchstag (Dienstag)
29.5. – 01.06.25	Auffahrtsferien
03. – 05.06.25	Siehbachtage Kindergärten
09.06.25	Pfingstmontag: unterrichtsfrei
17.06.25	Schnupperstunde in den neuen Klassen
19.06.25	Fronleichnam (Donnerstag): unterrichtsfrei
20.06.25	Bildungstag (Freitag): unterrichtsfrei
23.6. – 27.6.25	Zirkuswoche
27.06.25	Zirkusvorstellung und Fest 60 Jahre Letzi (Freitagabend)
05.07. – 17.08.25	Sommerferien

Mobile Spielanimation

mittwochs von 14:00 – 17:00 Uhr

Standort: Spielplatz Schulhaus Letzi

Von Mai bis zu den Herbstferien (ohne Sommerferien)

Die Mobile Spielanimation «**Spieltraum**» macht wiederum Halt auf dem Letzi-Spielplatz und die ELG Letzi (ehem. LET) schliesst sich ihr an.



Jeweils zwei Spielanimatoren und Spielanimatorinnen der Mobilen Spielanimation kommen mit spannenden Spielsachen und guten Ideen für gemeinsame Spiele auf den Spielplatz beim Schulhaus Letzi. Alle Kinder dürfen mitmachen – ohne Anmeldung, gratis und so lange sie mögen, kleine Kinder nur in Begleitung einer erwachsenen Person.

Daten Sommer und Herbst 2024

21.08.24
28.08.24
04.09.24
11.09.24: Ausflug im Quartier
18.09.24
25.09.24: Gruppenspiele
02.10.24

Daten Frühling und Sommer 2025

30.04.25 18.06.25
07.05.25 25.06.25
14.05.25 02.07.25
21.05.25
28.05.25
04.06.25
11.06.25

Bei Fragen gibt die Projektleitung des Verein Spieltraum gerne Auskunft (Tel. 076 517 31 74, info@spieltraum-luzern.ch)

Schulbibliothek Herti-Letzi

Schulbibliothek Herti-Letzi

Öffnungszeiten 2024/2025 1. Semester

	Montag	Dienstag	Mittwoch	Donnerstag	Freitag
	08.00 - 10.00				
Grosse Pause	10.05 - 10.25	offen	offen	offen	
	10.30 - 12.00				
	12.00 - 12.15				
Mittag	13.00 - 14.00	13.15 - 14.00 offen	13.30 - 15.00 Offen 🍷	offen	offen
	14.00 - 15.30				
Nachmittag	15.30 - 16.15				

Euer Bibliotheksteam:
Sandra Grüter, Nicole Reinhart & Caroline Klekner

Neuer Standort

Seit anfangs 2024 befindet sich die Schulbibliothek im **Modul C, im 1. Stock.**



Neu: Lesehündin Elli

Im neuen Schuljahr besucht die Lesehündin Elli an den Mittwochnachmittagen die Bibliothek. Genauere Infos findest du auf Seite 20.

Kontakt

Falls Sie eine Frage oder ein Anliegen haben, dann dürfen Sie sich gerne per Mail direkt bei den Bibliothekarinnen melden:

bibliothek.hertiletzi@stadtschulenzug.ch

Angebot

📖 Sachbücher

📖 Bilderbücher

📖 Lesebücher

📖 Comics

📖 Englisch & Französisch Bücher

📖 CDs, Hörbücher

📖 DVDs

📖 Tonie Figuren & Boxen

Die Schüler und Schülerinnen dürfen alle Medien während 4 Schulwochen behalten und können sie für weitere Wochen verlängern. Dafür können sie einfach während der Öffnungszeit in der Bibliothek vorbeigehen.

Rückgabebox

Falls die Bibliothek geschlossen ist, kann man die Medien jederzeit in die Rückgabebox neben der Bibliothek einwerfen.

Mahnungen!

Wenn die Bücher oder andere Medien nach 4 Schulwochen nicht zurückgebracht werden, bekommen die Schüler und Schülerinnen von der Lehrperson eine Mahnung.

1. Mahnung: gratis
2. Mahnung: 1 Franken
3. Mahnung: 5 Franken

Falls das Medium nach der 3. Mahnung nicht zurückgebracht wird, müssen die Eltern dieses bezahlen, zusätzlich wird eine Bearbeitungsgebühr von 10 Franken erhoben. Die Eltern erhalten eine Rechnung.

Wir freuen uns auf regen Besuch in der Bibliothek!

Die Bibliothekarinnen
Sandra Grüter, Caroline Klekner und Nicole Reinhart



Lesehund Ellie in der Schulbibliothek Herti Letzi

Die Lesehündin Ellie freut sich auf die Besuche im Schulhaus Herti.

Während des nächsten Schuljahres wird sie regelmässig in der Schulbibliothek anzutreffen sein. Frau Dorine Walker und Ihre Hündin Ellie sind sehr gespannt, wer an den Mittwochnachmittagen zu ihnen in die Bibliothek kommt und mit ihnen zusammen ein Buch anschaut. Auch wir freuen uns, gemeinsam mit Dorine Walker und Ellie in das neue Schuljahr zu starten.

**Daten 1. Semester: alle zwei Wochen
am Mittwochnachmittag von 13:30 – 14:15 Uhr:**

**28.08.24, 11.09.24, 25.09.24, 23.10.24, 06.11.24,
20.11.24, 04.12.24, 18.12.24, 15.01.25, 29.01.25**

Dorine Walker und Ellie wurden als Lesehund-Team sorgfältig ausgebildet und auf die Aufgaben mit den Kindern vorbereitet. Wir gewährleisten, dass sich Ellie souverän verhält und sie sich gewöhnt ist, mit Kindern so nahe zusammen zu sein.

Dorine Walker über sich und Ellie

Ich bin 47 Jahre alt und durfte meine Kindheit und Jugend immer mit einem Familienhund verbringen. Für mich war es klar, dass ich dies meinen zwei eigenen Kindern auch ermöglichen werde. Nach 15 Jahren mit einem kleinen Hund, entschieden wird uns vor vier Jahren für Ellie.

Schon von Welpenalter an besuchten wir die Hundeschule. Seit Juni 2022 besuchen wir regelmässig das Altersheim Herti und seit August 2023 arbeiten wir auch in der Schule Sonnenberg in Baar. Seit Dezember 2023 durften wir im Schulhaus Herti mit verschiedenen Klassen ein Leseprojekt durchführen. Dass wir das Lesen den Kindern so schmackhaft machen können, freut uns sehr. Die Freude und Erfolge zu sehen, wenn die Kinder Ellie vorlesen, macht uns glücklich.



Warum eigentlich einen Lesehund?

Viele Kinder haben noch Mühe beim Lesen und sind nicht motiviert, gezielt zu üben. Dies kann an der fehlenden Motivation liegen, jedoch auch am eigenen Selbstvertrauen. Hier helfen Lesehunde, Ängste und Zweifel zu überwinden.

Ein Lesehund hört in erster Linie geduldig zu, ohne zu kritisieren und zu korrigieren. Dadurch hilft er den Kindern die Angst vor dem Vorlesen zu verlieren, die Lesefähigkeit zu verbessern und die Freude an Büchern zu entdecken. Ganz nebenbei erlernen sie einen selbstsicheren Umgang mit Hunden – aber auch mit ihren Mitmenschen.



Lesehunde fördern Konzentration und Ausdauer sowie das Selbstvertrauen und Selbstwertgefühl. Die Kinder lernen Verantwortungsbewusstsein und der Hund bietet dem Kind zudem an, Führung zu übernehmen und im Vordergrund zu stehen. Bereits die Anwesenheit bewirkt bei den Kindern ein ruhiges und entspanntes Klima. Der Aspekt der Unterstützung, Belohnung und Motivation ist durch die Anwesenheit

eines Lesehundes enorm gross und auch eine zusätzliche Unterstützung für Eltern.

Durch sein ruhiges, geduldiges und offenes Wesen unterstützt ein Lesehund Kinder in deren schulischen Entwicklung:

- ✓ Einem Hund vorzulesen, beruhigt und motiviert
- ✓ Der Hund ist geduldig und ruhig
- ✓ Ein Hund kritisiert nicht
- ✓ Er steigert die Lesekompetenz
- ✓ Der Lesehund beruhigt und löst Stress
- ✓ Er steigert die Lust und Freude am lauten Vorlesen

DEIN DIGITALER KOMPASS

The infographic is set against a green background with light rays emanating from a central smartphone character with a face. The smartphone is surrounded by seven blue speech bubbles, each containing a rule. The rules are: 1. 'DOS & DON'TS' with a checklist icon, stating 'Halte dich an das Gesetz, auch im Internet'. 2. 'ON OFF' with a palm tree icon, stating 'Zeit für Freundinnen und Freunde, Familie und dich selbst'. 3. 'AVATAR' with a person icon and a padlock, stating 'Privates bleibt privat'. 4. 'RESPECT' with a hand icon and a heart, stating 'Im Umgang mit dir und anderen - online und offline'. 5. 'NO THANKS!' with a broken heart icon, stating 'Vorsicht mit Freundschaften im Internet'. 6. 'GET HELP' with a lifebuoy icon, stating 'Gemeinsam gegen Mobbing'. 7. An unlabelled rule with a hand pointing icon, stating 'Zeit für Freundinnen und Freunde, Familie und dich selbst'. The smartphone character has its arms outstretched towards these rules. There are also lightning bolt icons and smiley/sad face icons scattered around the central area.

DOS & DON'TS
Halte dich an das Gesetz, auch im Internet

ON OFF
Zeit für Freundinnen und Freunde, Familie und dich selbst

AVATAR
Privates bleibt privat

RESPECT
Im Umgang mit dir und anderen - online und offline

NO THANKS!
Vorsicht mit Freundschaften im Internet

GET HELP
Gemeinsam gegen Mobbing

ON OFF
Zeit für Freundinnen und Freunde, Familie und dich selbst

Informationen speziell für den Kindergarten



Fröschitage und Siehbachtage

Während der Fröschitage und der Siehbachtage gelten die normalen Unterrichtszeiten. Schwimm- und Turnunterricht, Deutschunterricht sowie Therapiestunden fallen aus. Bitte informieren Sie die jeweiligen Therapeutinnen (Logopädie, Psychomotorik, Heilpädagogische Früherziehung etc.).

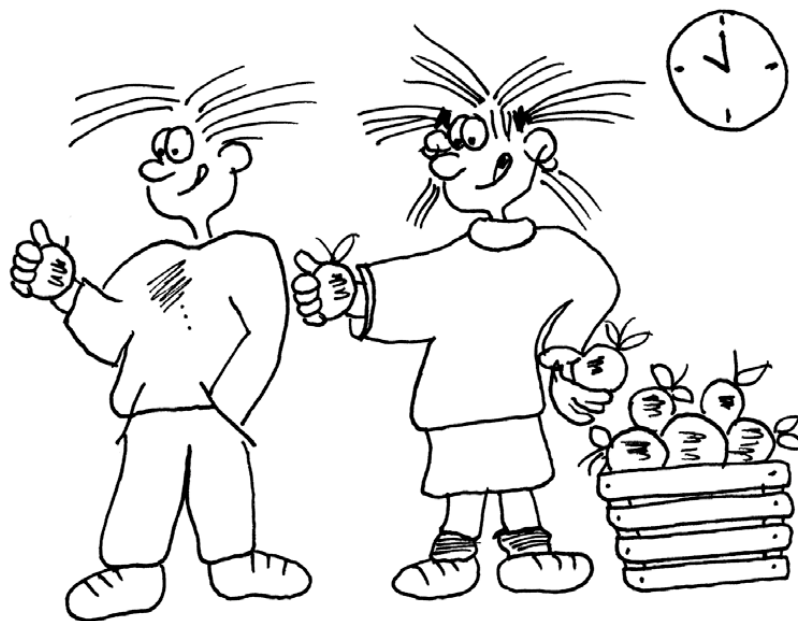
Allgemeine Informationen

Wir gehen täglich und bei jeder Witterung nach draussen. Bitte ziehen Sie Ihrem Kind wetterentsprechende Kleidung an (Regenhose, Regenjacke, Regenstiefel). Diese Kleider und/oder Schuhe dürfen nach Bedarf auch im Kindergarten deponiert werden. Schirme sind auf dem Pausenplatz nicht geeignet.

Morgenessen und gesunde Znüni

Kinder sollten möglichst nicht ohne Frühstück aus dem Haus gehen, denn es liefert nach einer langen Nacht die Startenergie und füllt die Energiespeicher wieder auf. Aber nicht alle – auch nicht alle Kinder – mögen am Morgen schon reichlich essen und trinken. Das sollte respektiert werden. Kinder, die wenig frühstücken, sind auf ein reichliches Znüni angewiesen. Wer hingegen ausgiebig isst und trinkt, nimmt in der Pause etwas weniger zu sich.

Das Znüni sollte nicht nur gesund sein und problemlos mitgenommen werden können, es muss auch den Vorlieben des Kindes sinnvoll entgegenkommen und mengenmässig dem Appetit angepasst sein. Die meisten Kinder mögen Süssigkeiten und Schleckwaren. Mit Mass genossen, haben sie auch ihren Platz im Menuplan. Als Pausenverpflegung sind Süssigkeiten, aber auch fettreiche Snacks, nicht geeignet, denn sie sättigen nicht richtig, liefern zu viel Fett und zu wenig wertvolle Vitamine, Mineralstoffe und Nahrungsfasern. Sie können auch Karies verursachen, weil die Zähne nach dem Znüni nicht geputzt werden können.





Süssigkeiten, Chips, Apérogebäck und Süssgetränke sind im Letzi als Pausen- und Zwischenverpflegung nicht geeignet.

Hier einige Ideen für ein geeignetes Znüni:

- Vollkornbrot aller Art, ungesüsste Vollkornbiskuits, Knäckebrot
- Vollkornbrot-Sandwiches mit Butter, Ei, Käse, Fleisch oder Geflügel, Thon, Gurke, Salatblatt
- Gemüsestückchen wie Rüebli, Gurke, Radiesli etc.
- nicht allzu stark saftende Früchte wie Äpfel, Aprikosen, Birnen
- Wasser, Milch, ungezuckerte Säfte und Tees

Wir begrüssen es sehr, wenn Sie Ihr Kind bei der Auswahl seines Znünis unterstützen, die oben aufgeführten Znüni-Ideen aufnehmen und zur Regel werden lassen.

Musik- und Bewegungsunterricht

Alle Kinder der 1. und 2. Primarklasse der Stadt Zug besuchen den Musik- und Bewegungsunterricht. Dieser wird von der Musikschule Zug angeboten. Der Unterricht findet in Halbklassen statt und ist im Stundenplan der Primarschule integriert.



Die Kinder erhalten die Möglichkeit Musik auf vielfältige Weise zu entdecken und zu erleben. Sie erfahren ihre Körperbewegungen im Zusammenhang mit Musik und verfeinern so ihre Sinneswahrnehmung. Durch Singen, Bewegen, Musizieren, aktives Hören und

Improvisieren lernen die Kinder mit Melodie, Rhythmus und Ausdruck in der Musik umzugehen. In der aktiven Auseinandersetzung mit sich und der Gruppe entwickeln die Kinder soziale Fähigkeiten und ein gesundes Selbstvertrauen.

Für die Kinder des Kindergartens besteht das Angebot die Musikalische Früherziehung an einem freien Nachmittag zu besuchen.

Ab der 2. Primarklasse hat Ihr Kind die Möglichkeit eine der Musiziergruppen zu besuchen. Diese finden ausserhalb des Stundenplans statt.



An den Besuchstagen sind die Eltern herzlich eingeladen auch die Musikstunden zu besuchen.

Kontakt: Corinne Ullmann: musikalische Früherziehung Kindergarten
Carmen D'Aloia: Grundschule Musik 1./2. Klasse

corinne.ullmann@zuger-musikschulen.ch
carme.daloia@zuger-musikschulen.ch

Logopädie

Aufgabe

Logopädie beinhaltet die pädagogisch-therapeutische Arbeit mit sprach-auffälligen Kindern und Jugendlichen, die Schwierigkeiten in der gesprochenen und/oder geschriebenen Sprache haben. Wir Logopädinnen arbeiten mit Kindern der Stadtschulen Zug ab dem 1. Kindergartenjahr bis zur 3. Oberstufe. Das Angebot des logopädischen Dienstes umfasst Abklärung, Beratung, Therapie und Prävention.

Anmeldung

Die Lehrpersonen melden das Kind im Einverständnis mit den Eltern bei der zuständigen logopädischen Fachstelle an. Eltern können sich für eine Abklärung auch direkt bei der Logopädin melden. Diese nimmt Rücksprache mit der Schule. Das Rektorat erteilt auf Antrag der Logopädin die Bewilligung für eine Therapie. Die Kosten werden von der Stadtgemeinde Zug übernommen.

Therapie

Die logopädische Therapie soll zu einer Optimierung der sprachlichen Fähigkeiten im mündlichen und schriftlichen Bereich sowie zur Verbesserung der Kommunikationsfähigkeit führen. Die Logopädin orientiert sich am Entwicklungsstand des Kindes und passt Therapieform und -mittel individuell an. Die Therapie findet wöchentlich oder in Intervallen statt.

Zusammenarbeit



Eine gute Zusammenarbeit mit den Eltern, Lehrpersonen, schulischen Heilpädagogen und Heilpädagoginnen sowie anderen Fachleuten unterstützt den Therapieerfolg.

Lisette Tobien, Logopädin,
Tel: 058 728 86 05

Schulsozialarbeit Letzi

Die Schulsozialarbeit ist ein freiwilliges Beratungsangebot für Schülerinnen und Schüler, Eltern und Erziehungsberechtigte, Lehrpersonen, Standortleiterinnen und Standortleiter der Freizeitbetreuungen sowie für die Leitung des Kindertreffs SPE. Die Schulsozialarbeit unterstützt die Schule bei sozialen Fragestellungen, wie auch bei Integrations- und Präventionsaufgaben. Mit den Methoden der Sozialen Arbeit stärkt sie die Ressourcen der Schülerinnen und Schüler, deren Eltern und Erziehungsberechtigten sowie der Schule.

Kontaktaufnahme

- Schülerinnen und Schüler sowie Eltern und Erziehungsberechtigte können sich mit Fragen und Anliegen direkt an die Schulsozialarbeit ihrer Schuleinheit wenden.
- Die Schulsozialarbeitenden stellen den Kontakt zu den Eltern und Erziehungsberechtigten in Absprache mit den Schülerinnen und Schülern selbst her.
- Die Zusammenarbeit mit der Schulsozialarbeit kann von der Schule empfohlen werden.
- Die Schulsozialarbeit ist für die Eltern, Erziehungsberechtigten und für die Schülerinnen und Schüler freiwillig.

Kontakt



Esmeralda Nussbaum von Felten

Anwesenheit Letzi: Dienstag

Mobil-Tel: 079 894 48 24

Anwesenheit Riedmatt: Montag/Donnerstag

Tel.: 058 728 87 98

E-Mail esmeralda.nussbaum@stadtzug.ch

Schulische Sozialpädagogen

Seit dem Schuljahr 22/23 kommen Schulsozialpädagoginnen und -pädagogen in den Kindergärten und in der Primarschule der Stadtschulen Zug zum Einsatz. Dieses Angebot ermöglicht es, sich den Kindern mit herausforderndem Verhalten direkt vor Ort in den Klassenzimmern und auf dem Pausenplatz anzunehmen.

Unsere Schulsozialpädagoginnen und -pädagogen sind in den Schulen präsent und in die Teams eingebunden. Dies ermöglicht eine schnelle Unterstützung, die auf die verschiedenen Situationen an unseren Standorten abgestimmt ist. Die schulischen Handlungen werden durch die sozialpädagogischen Ansätze erweitert.

Diese Unterstützung ist eine Ergänzung und Zusammenarbeit der bestehenden Angebote. In der Schuleinheit Herti-Letzi wird Philipp Stöckli im Einsatz sein.



Kontakt

Philipp Stöckli

E-Mail: philipp.stoeckli@stadtschulenzug.ch

Modulare Tagesschule



Die Modulare Tagesschule umfasst die Module Unterricht, Morgenbetreuung, Mittagsbetreuung und Nachmittagsbetreuung.

Betreuungsmodul Morgen

Die Morgenbetreuung wird im Schuljahr 2024/2025 an verschiedenen Standorten durchgeführt. Die verfügbaren Wochentage an den einzelnen Standorten wurden den angemeldeten Familien mitgeteilt. An schulfreien Tagen findet auch keine Morgenbetreuung statt.

Öffnungszeiten

Modul Morgenbetreuung von 7:30 bis 8:00 Uhr

Abmeldungen für einzelne Tage

Kann das Kind die Morgenbetreuung ausnahmsweise nicht besuchen (z.B. Krankheit, Schulreise), so melden die Eltern das Kind am Betreuungstag über das Schulportal oder die unten aufgeführte Telefonnummer ab.

Betreuungspersonen

Die Kinder werden von Mitarbeitenden der Betreuung oder von Lehrpersonen betreut.

Kontakt Daten und Standort

Schule Letzi Zimmer 1

Letzistrasse 16-20, Tel: 058 728 86 19

Betreuungsmodule Mittag und Nachmittag

Die Betreuung der Modularen Tagesschule ist an allen Schultagen von Montag bis Freitag geöffnet. Ausnahmen sind Feiertage und schulfreie Tage gemäss Ferienplan der Stadtschulen Zug.

Öffnungszeiten

Modul Mittag von 12:00 bis 14:00 Uhr

Modul Nachmittag 14:00 bis 18:00 Uhr

Abmeldungen für einzelne Tage

Kann das Kind die Betreuung ausnahmsweise nicht besuchen (z.B. Krankheit, Schulreise), so melden die Eltern das Kind am Betreuungstag über das Schulportal oder Gruppentelefon ab.

Ferien-Zug

Während 10 Wochen Schulferien haben Sie die Möglichkeit, die Kinder zur Ferienbetreuung anzumelden. Alle Relevanten Informationen können sie der Ferien-Zug Broschüre entnehmen. Beachten sie die Anmeldefristen.



Eltern ABC

Im Eltern-ABC zum Betreuungsangebot sind alle wichtigen Informationen für Sie und Ihre Familie zusammengefasst. Es ist ein Wegweiser durch den Betreuungsalltag und ergänzt das Eltern ABC der Stadtschulen.



Kontaktdaten und Standorte



Standortleitung Herti/Letzi

Kai Bruhnsen
079 861 28 51
kai.bruhnsen@kjf-zug.ch



Herti / Letzi / Forum

General-Guisan Strasse 22
Silvan Stadelmann
Gruppenleiter
079 384 91 78
silvan.stadelmann@kjf-zug.ch



Herti / Letzi Pavillon

Eichwaldstrasse 19
Domenica Cadotsch, a.l.
Gruppenleiterin
079 715 75 58
domenica.cadotsch@kjf-zug.ch



Herti / Letzi Flügel

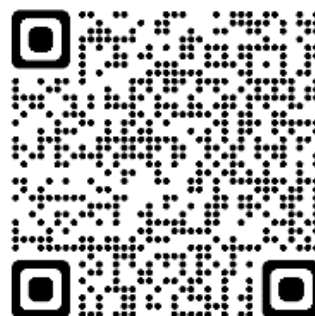
Eichwaldstrasse 19
Nenad Egeric
Gruppenleiter
079 518 35 70
nenad.egeric@kjf-zug.ch

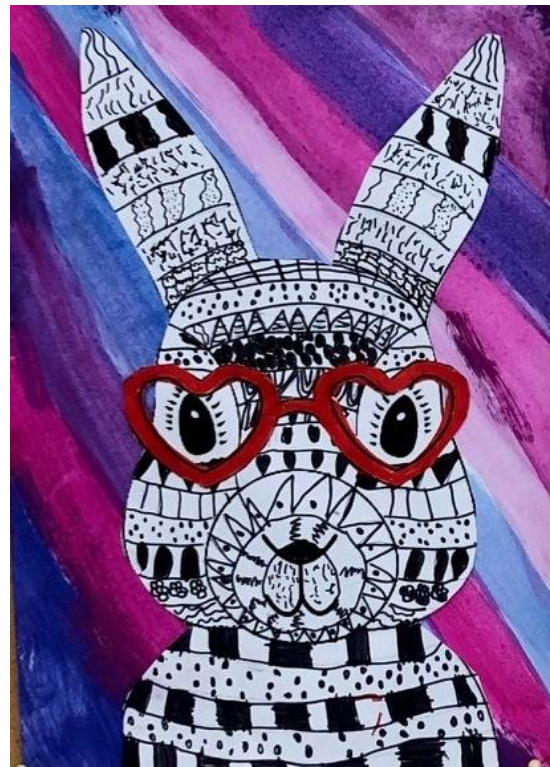


Mittagstisch SAC

Feldstrasse 20
Brigitte Keller
Verantwortliche Person
079 927 91 67
brigitte.keller@kjf-zug.ch

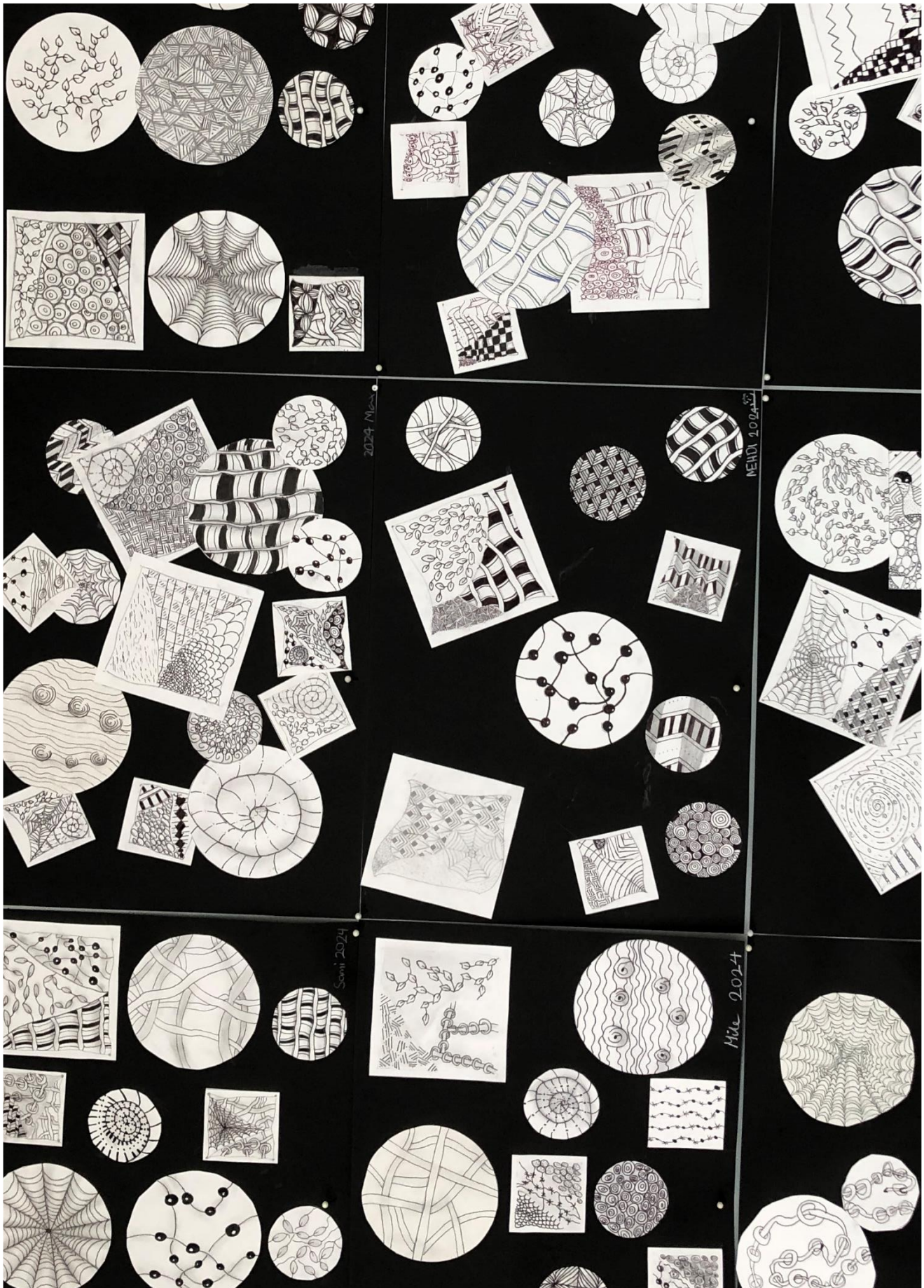
Lageplan der Standorte Betreuung Herti / Letzi





Zentangle – Osterhasen: 1./2. Klasse





Zentangel – Kreise und Quadrate 5./6. Klasse